

## **PREVISUAALINEN SUUNNITTELU ELOKUVAAN “ EI KOSKAAN YKSIN”**

Klaus Härön elokuvan “ Ei koskaan yksin” tapahtumat sijoittuvat 1940-luvun alkuun. Elokuva tapahtuu Helsingissä muodostaen oman, visuaalisesti eheän maailmansa - ajankuvaltaan ”realistisen”, mutta samalla täysin oman, pelottavan ja epätodellisen maailman.

### **TAVOITE:**

Pyrkimys on kertoa tarina visuaalisesti, vahvasti ja mieleenpainuvasti. Haluamme luoda tutuille paikoille uusia, ennennäkemättömiä ulottuvuuksia, sellaisia jotka saavat monta kertaa nähdyn maiseman näyttäytymään uudessa valossa.

Elokuvan tapahtumapaikat ovat suomalaisille katsojille tuttuja. Näihin tuodaan (lavastein ja digitaalisin efektein) jokin uusi, pahaenteinen, elementti; Eteläsatamaan lipuu saksalainen sotalaiva ja kuulaassa Lapin maisemassa löytyy piikkilangoon ympäröity työleiri.

Kuvan jälkikäsitteily ei saa näkyä vaan lopputuloksen on tunnettava aidolta, ei VFX:n keinoin luodulta. Kokonaan digitaalisesti luotuja maisemia vältetään mutta olemassa olevien ”autenttisten” maisemien ja kohtausten muokkaustarve on Ei koskaan yksin -elokuvassa hyvin suuri.

Elokuvassa efektejä vaativia asioita:

- Sumun ja räntäsateen luominen/ voidaan lisätä oikeaan sumuun.
- Rakennusten EXT. & INT. värien + seinäpintojen muokkaaminen (haalistaminen, patinointi, ajanmukaistaminen)
- Joukkokohtausten ihmismassojen kasvattaminen (saksalaiset Helsingissä, työleirit Lapissa)
- Antiikkiautojen lisääminen katukuvaan yhdessä oikeiden ajoneuvojen kanssa
- Raitiovaunujen tuominen kuvassa etu- ja taka-alalle yhdessä oikeiden raitiovaunujen kanssa
- Olemassa olevien laivojen vanhentaminen, väritys ja muokkaus

## TUNNELMIA

Elokuvan tunnelma on salaperäinen, uhkaava ja hämyisä. Ulkokuvien keskeisiä elementtejä ovat sumu, kosteus, kylmä.

## KESKEISIÄ MUOKATTAVIA KOHTAUKSIA SEKÄ KUVAUSPAIKKOJA

### 1. ETELÄRANTA; Saksalaisten saapuminen Helsinkiin

Helsinkiin saapuu saksalaisella sota-aluksella saksalaisia joukkoja

KESKEINEN KUVA:

- Laiva lipuu tutussa maisemassa, sotilaat rivissä aluksen kannella
- Satamassa sankoin joukoin innostunutta väkijoukkoa, juoksevia pikkupoikia.
- Ihmiset katsovat raitiovaunusta laivaa - joka vuorostaan heijastuu ratikan ikkunasta



## 2. ETELÄRANTA; Juutalaispakolaisten palauttaminen Saksaan

Kahdeksan pakolaisuutalaista lähetetään laivalla Eteläsatamasta, erittäin synkässä tunnelmassa. Kohtaus on pimeästä johtuen lähes ”mustavalkoinen”; hyvin graafinen.

KESKEINEN KUVA:

- Pimeä. Vastarannan valonheittimet puhkaisevat kuvan sokaisevalla valolla. Paikalla mustia antiikkiautoja sekä tummiin pukeutuneita poliiseja ja vartijoita

VFX-työ: Laivan vanhentaminen, räntäsade ja luminen maa



## 3. STILLER COMPANY; muotiliike Mannerheimintielle

Päähenkilö Abraham Stillerin ja hänen vaimonsa Veran muotiliike Helsingin keskustassa. Pyrkimys on luoda kappale vilkasta 40-luvun Mannerheimintietä katutasolla.

EXTERIÖÖRI; kuvataan miljöössä (esim. Bulevardi, Helsinki)

VFX-työ: Oven ja ikkunoiden muokkausta muotiliikkeeksi. Ohi ajavia sekä pysäköityjä autoja + etualalla vilistäviä raitiovaunuja. Ihmismassojen kasvattaminen.

KESKEINEN KUVA: Liikkeen ohi marssii satoja saksalaisia sotilaita



#### 4. VALPO; Valtiollisen poliisin päämaja (Ratakatu, Helsinki)

Valtiollisen poliisin päämaja on elokuvan keskeisin tapahtumapaikka.

- Lokaatiossa on sekä päivä- että yökohtauksia

-VFX-työ:

- Sumua, räntää, sadetta

- Raitiovaunuja (etualalla ja taka-ala VFX-työnä)

- Katuvalojen ja rakennusten vanhentamista
- Nykyaikaisten elementtien poistamista katukuvasta

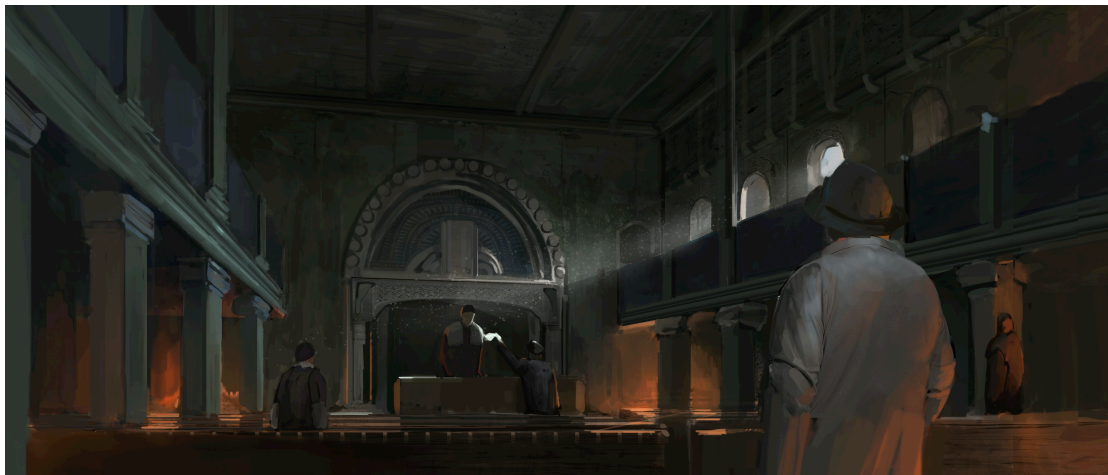
KESKEINEN KUVA: Stiller kohtaa Anthonin kohtauksessa jossa vangittuja juutalaispakolaisia viedään satamaan.



## 6. SYNAGOGA INTERIÖÖRI

Pyhäkkö Helsingin sydämessä, paikka jossa Stiller tapaa uskonveljiään. Nykyään entisöity puhtoinen, museomainen tila oli 40-luvulla puulämmitteinen, kylmäkosteaa ja hämärätkö tila, jota hallitsi tumma väri ja halkeilevat seinäpinnat.

KESKEINEN KUVA – Miehet penkeissä, kokoontuneena neuvonpitoon, tulen loimutessa kamiinassa.



## 7. LAPPI, Suomalainen vankileiri

Abraham Stiller matkustaa Lappiin, tapaamaan pakolaisjuutalaisia ja

kohtaa puitteet, joita ei voinut kuvitella Suomesta löytyvän.

VFX-työ:

- Kuvataan Lapissa tai autiomaassa johon lisätään Lapin tuntureita
  - lisätään digitaalisesti piikkilankaa, vahtitorneja, ihmisiä, autoja.
- Junaradan luominen keskelle kauneinta Lapin maisemaa sekä ilmakuvaa.

**KESKEINEN KUVA** - Stiller viettämässä sapattirukousta rääsyisten uskonveljiensä kanssa suolla. Taustalla vankileiri ja vartijat.





## 8. LENTOKONE; Suomenlahti

Valtiollisen poliisin päällikkö Arno Anthoni matkaa Saksaan, Gestapon vieraaksi, ylen suurin odotuksin. Juhlava tunnelma auringonnousussa.

VFX-työ:

Pieni yksityislentokone matkalla Suomesta, lahden yli etelään. Oikeaa ilmakuvaä lisätään digitaalisesti lentokoneen ikkunan näköalaksi. Ulkokuva: antiikkilentokoneen tuominen olemassa olevaan maisemaan.

KESKEINEN KUVA – Toiveikas Anthoni lentokoneessa







## 9. SAKSA, Gestapon päämaja

Suomalaisen Valtiollisen poliisin päällikkö on kutsuttu Gestapoon. Juhlava hetki.

VFX-työ:

- Oikeassa paraattisäänkäynnissä digitaaliset hakaristiliput humauttavat mahtipontisesti auki. Taustalle autoja ja kaupunkielämää.

